



Conductores Adolescentes Principiantes



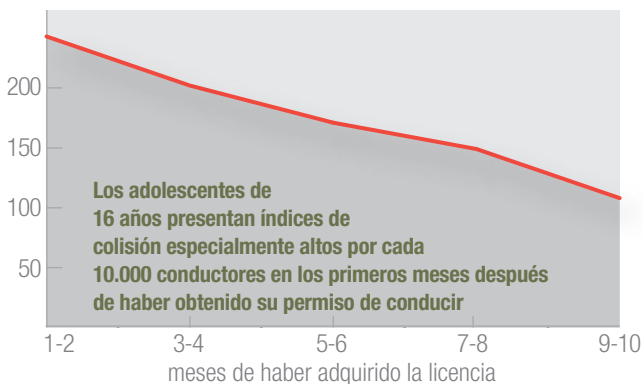
Insurance Institute for Highway Safety
Highway Loss Data Institute

LOS CONDUCTORES PRINCIPIANTES Y EL RIESGO DE COLISIÓN

La obtención de la licencia de conducir constituye uno de los grandes hitos en la vida de los adolescentes y de sus padres. Sin embargo, el hecho de ser conductores principiantes entraña ciertos riesgos especiales. Por milla recorrida, un conductor adolescente tiene más probabilidades de chocar que otros conductores, con excepción de los de edad avanzada. En los primeros meses después de haber obtenido el permiso de conducir, el riesgo de colisión entre los adolescentes es especialmente alto. Una de las razones es su inexperiencia y otra es su inmadurez.

Por lo general, los factores que contribuyen a que los adolescentes colisionen son diferentes a los casos de los conductores adultos. Las siguientes son algunas de las características de las colisiones fatales de adolescentes:

- ▶ **Error del conductor.** En comparación con las colisiones de personas adultas, con frecuencia los choques de adolescentes suponen algún error de los conductores.



- ▶ **Alta velocidad.** El exceso de velocidad es un factor que está presente en aproximadamente un tercio de las colisiones fatales de conductores adolescentes.
- ▶ **Colisiones de un solo vehículo.** Muchas de las colisiones fatales incluyen únicamente el vehículo de los adolescentes. Por lo general, estas colisiones obedecen a que la persona perdió el control del vehículo y el impacto se produjo a alta velocidad.
- ▶ **Pasajeros.** Es más probable que las colisiones fatales de adolescentes ocurran cuando en el vehículo también van otros pasajeros jóvenes. Este riesgo aumenta



con cada pasajero adicional. Un poco más de la mitad de las muertes de pasajeros adolescentes ocurren por colisiones de conductores adolescentes.

- ▶ **Alcohol.** Los adolescentes tienen menos probabilidades que los adultos de conducir después de consumir alcohol. Sin embargo, cuando lo hacen, su riesgo de chocar es considerablemente más alto. Alrededor de uno de cada cinco conductores adolescentes que mueren en una colisión presenta una concentración de alcohol en la sangre de al menos un 0,08 por ciento.
- ▶ **Conducción nocturna.** Por cada milla recorrida, la tasa de colisiones fatales de adolescentes de 16 a 19 años es unas cuatro veces mayor en la noche que durante el día.
- ▶ **Menor uso del cinturón de seguridad.** La mayoría de los adolescentes que pierden la vida en colisiones no llevaban puestos sus cinturones de seguridad.

CÓMO PUEDE AYUDAR UN SISTEMA DE OBTENCIÓN PROGRESIVA DE LICENCIAS DE CONDUCIR

En los Estados Unidos, las colisiones son la principal causa de muerte entre los adolescentes, pues éstas ocasionan casi un tercio del total de fallecimientos de personas entre 16 y 19 años. Un sistema de obtención progresiva de licencias de conducir puede ayudar a reducir la cantidad de víctimas, pues permite que los adolescentes vayan asumiendo de forma paulatina tareas de conducción cada vez más complejas, a medida que van madu-

rando y mejorando sus destrezas. De esta forma, ellos van adquiriendo privilegios de conducción por etapas, lo cual permite limitar las primeras experiencias de los conductores principiantes a situaciones de menor riesgo. Las restricciones se van eliminando gradualmente, de manera que los adolescentes ya son más maduros y experimentados cuando se les otorga una licencia sin restricciones.

Gracias a las leyes sobre la obtención progresiva de licencias de conducir (*graduated driver licensing* en inglés), se ha logrado reducir los índices de choques en los Estados Unidos, Canadá y Nueva Zelanda. Sin embargo, aunque todos los estados de los Estados Unidos cuentan con leyes de este tipo, algunas no son suficientemente estrictas.

En los Estados Unidos, las disposiciones más rigurosas para la obtención progresiva de una licencia de conducir son una edad mínima de 16 años para obtener un permiso, al menos 70 horas de prácticas supervisadas de manejo durante la etapa de aprendizaje, una edad mínima de 17 años para obtener una licencia intermedia, la restricción de conducción nocturna a partir de las 8 de la noche durante esta etapa intermedia y la prohibición de conducir en compañía de otros adolescentes en el vehículo. Actualmente, en ningún estado se aplican todas estas disposiciones. Un sistema en línea que desarrolló el Insurance Institute for Highway Safety permite calcular los efectos que tendría fortalecer o debilitar cinco disposiciones básicas en cada estado y en el Distrito de Columbia. Estas disposiciones son: la edad mínima para obtener un permiso, las horas de práctica de manejo, la edad mínima para obtener una licencia y las restricciones a la conducción durante la noche en compañía de pasajeros. Visite iihs.org/gdl para consultar los cálculos en su estado.

CÓMO PUEDEN AYUDAR LOS PADRES DE FAMILIA

Ya sea que exista o no una ley estricta sobre la obtención progresiva de licencias de conducir, los padres pueden establecer reglas eficaces. En especial:

- ▶ **No confíe exclusivamente en la educación vial.** Los programas de educación vial de las escuelas secundarias pueden ser un medio conveniente para dar a conocer los mecanismos de conducción entre los adolescentes, pero no sirven para formar conductores más seguros. Las colisiones de adolescentes no siempre se deben a la falta de destrezas. Son más importantes las actitudes, la experiencia y las decisiones que éstos to-

men. Los jóvenes tienden a sobreestimar sus destrezas y a subestimar sus vulnerabilidades. La capacitación y la educación no transforman estas tendencias. Si bien es cierto que los compañeros pueden ejercer cierta influencia, lo que digan los padres tiene más peso de lo que por lo general se piensa.

- ▶ **Conozca la ley.** Familiarícese con las restricciones de su estado para conductores jóvenes y no dude en establecer reglas aún más estrictas. Visite iihs.org/laws para consultar las leyes estatales.



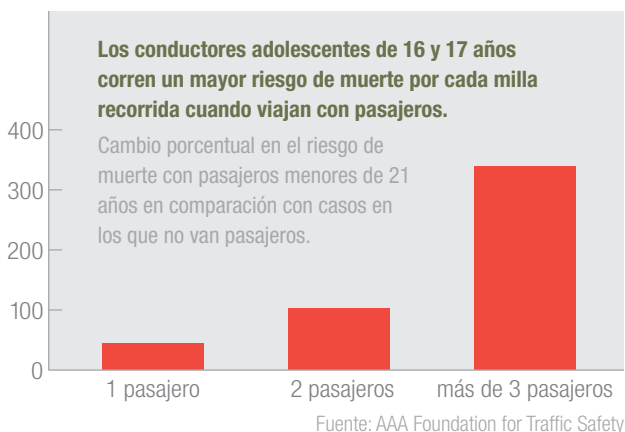
Visite iihs.org/gdl para consultar una descripción general de las leyes sobre conductores adolescentes en su estado y ver cómo pueden mejorarse.

iihs.org/gdl

- ▶ **Imponga límites a la conducción durante la noche.** Aproximadamente dos de cada cinco colisiones fatales de conductores jóvenes suceden entre las 9 de la noche y las 6 de la mañana. El problema no sólo es que para conducir de noche es necesario tener más destrezas al volante. Las salidas nocturnas tienden a ser recreativas e incluso aquellos adolescentes que por lo general acatan las reglas pueden distraerse fácilmente o aceptar exponerse a situaciones de riesgo. Considere la posibilidad de imponer a sus hijos adolescentes una hora de llegada, aún si la hora impuesta en su estado es más tarde.
- ▶ **Limite la cantidad de pasajeros.** La presencia de pasajeros adolescentes en un vehículo conducido por una persona principiante puede distraerla y alentarla a asumir más riesgos. Si bien el hecho de conducir de noche en compañía de pasajeros es especialmente letal, muchas de las colisiones fatales de adolescentes ocurren durante el día. La mejor política es restringir

en todo momento la presencia de pasajeros adolescentes, especialmente cuando éstos son varios.

- ▶ **Supervise las prácticas de conducción.** Asuma un papel activo para ayudar a sus hijos adolescentes a que aprendan a conducir. Planifique una serie de sesiones de práctica en diversas situaciones, también durante la noche. Dé tiempo para que los conductores principiantes vayan superando retos tales como conducir con un tráfico muy denso, en autopistas, o bajo la nieve o la lluvia.



- ▶ **Exija el uso de los cinturones de seguridad.** No asuma que sus hijos adolescentes se pondrán el cinturón de seguridad cuando conduzcan solos o con sus amigos.
- ▶ **Prohíbales conducir después de haber consumido alcohol.** Deje muy en claro que es ilegal y peligroso manejar después de consumir alcohol o de usar cualquier otra droga.
- ▶ **Considere el uso de un aparato de monitoreo.** Existen en el mercado diversos dispositivos que los padres pueden instalar en los vehículos para monitorear la forma en que conducen sus hijos adolescentes. Estos sistemas sirven para alertar sobre conductas de riesgo tales como conducir a alta velocidad, frenar repentinamente, acelerar de forma abrupta o no utilizar los cinturones de seguridad. Diversas investigaciones muestran que estos aparatos de monitoreo pueden ayudar a reducir los riesgos que corren los adolescentes al volante. Algunas aseguradoras ofrecen descuentos por el uso de estos aparatos.
- ▶ **Tenga presente la seguridad al escoger un vehículo.** Los adolescentes deben conducir vehículos



¿Está buscando un vehículo para su conductor adolescente? Un vehículo que haya obtenido un premio de **TOP SAFETY PICK+** (mejor opción de seguridad superior) o de **TOP SAFETY PICK** (mejor opción de seguridad) es el más idóneo. Si un modelo nuevo no está dentro de su presupuesto, consulte la lista del IIHS de vehículos usados que se recomiendan para adolescentes (iihs.org/teenvehicles).

que, por un lado, reduzcan sus posibilidades de colisionar y, por el otro, que los protejan contra posibles lesiones en caso de colisionar. Los vehículos más pesados y grandes son más seguros. Los vehículos compactos y los mini automóviles no ofrecen la mejor protección contra choques, en comparación con vehículos de mayor tamaño y el IIHS no los recomienda para adolescentes. Evite modelos con muchos caballos de fuerza que pudieran fomentar que los adolescentes conduzcan a alta velocidad. Busque vehículos que hayan obtenido los mejores puntajes en materia de seguridad. Dos de las características que deben incluir son las bolsas de aire laterales para proteger la cabeza de las personas en caso de un choque (que vienen de fábrica en la mayoría de los modelos de 2008 en adelante) y un control electrónico de la estabilidad para evitar choques (que se incluyen en todos los modelos a partir de 2012).

- ▶ **Predique con el ejemplo.** Los conductores novatos aprenden mucho a través de ejemplos, por lo que ustedes mismos también deberán poner en práctica las medidas de seguridad al conducir. Con frecuencia, los padres de los adolescentes que colisionan y cometen infracciones de tránsito tienen un historial de conducción similar.



Insurance Institute for Highway Safety
Highway Loss Data Institute

iihs.org



youtube.com/IIHS

facebook.com/iihs.org



@IIHS_autosafety

MIEMBROS

- AAA Carolinas
- Acceptance Insurance
- Alfa Alliance Insurance Corporation
- Alfa Insurance
- Allstate Insurance Company
- American Family Mutual Insurance Company
- American National
- Ameriprise Auto & Home
- Amica Mutual Insurance Company
- Auto Club Enterprises
- Auto Club Group
- Auto-Owners Insurance
- Bitco Insurance Companies
- California Casualty Group
- Censtat Casualty Company
- CHUBB
- Colorado Farm Bureau Mutual Insurance Company
- Concord Group Insurance Companies
- COUNTRY Financial
- CSAA Insurance Group
- CSE Insurance Group
- Desjardins General Insurance Group
- Direct General Corporation
- Elephant Insurance Company
- EMC Insurance Companies
- Erie Insurance Group
- Esurance
- Farm Bureau Financial Services
- Farm Bureau Insurance of Michigan
- Farm Bureau Mutual Insurance Company of Idaho
- Farmers Insurance Group
- Farmers Mutual Hail Insurance Company of Iowa
- Farmers Mutual of Nebraska
- Florida Farm Bureau Insurance Companies
- Frankenmuth Insurance
- Gainsco Insurance
- GEICO Corporation
- The General Insurance
- Georgia Farm Bureau Mutual Insurance Company
- Goodville Mutual Casualty Company
- Grange Insurance
- Hallmark Financial Services
- Hanover Insurance Group
- The Hartford
- Haulers Insurance Company, Inc.
- Horace Mann Insurance Companies
- Imperial Fire & Casualty Insurance Company
- Indiana Farm Bureau Insurance
- Indiana Farmers Mutual Insurance Company
- Infinity Property & Casualty
- Kemper Corporation
- Kentucky Farm Bureau Mutual Insurance Companies
- Liberty Mutual Insurance Company
- Louisiana Farm Bureau Mutual Insurance Company
- The Main Street America Group
- Mercury Insurance Group
- MetLife Auto & Home
- Mississippi Farm Bureau Casualty Insurance Company
- MMG Insurance
- Munich Reinsurance America, Inc.
- Mutual Benefit Group
- Mutual of Enumclaw Insurance Company
- Nationwide
- New Jersey Manufacturers Insurance Group
- Nodak Insurance Company
- Norfolk & Dedham Group
- North Carolina Farm Bureau Mutual Insurance Company
- Northern Neck Insurance Company
- Ohio Mutual Insurance Group
- Old American County Mutual Fire Insurance Company
- Old American Indemnity Company
- Oregon Mutual Insurance Company
- Paramount Insurance Company
- Pekin Insurance
- PEMCO Insurance
- Plymouth Rock Assurance
- Progressive Insurance
- PURE Insurance
- Qualitas Insurance Company
- Redpoint County Mutual Insurance Company
- The Responsive Auto Insurance Company
- Rider Insurance
- Rockingham Group
- RSA Canada
- Safe Auto Insurance Company
- Safeco Insurance
- Samsung Fire & Marine Insurance Company
- SECURA Insurance
- Sentry Insurance
- Shelter Insurance Companies
- Sompo America
- South Carolina Farm Bureau Mutual Insurance Company
- Southern Farm Bureau Casualty Insurance Company
- State Auto Insurance Companies
- State Farm Insurance Companies
- Tennessee Farmers Mutual Insurance Company
- Texas Farm Bureau Insurance Companies
- The Travelers Companies
- United Educators
- USAA
- Utica National Insurance Group
- Virginia Farm Bureau Mutual Insurance
- West Bend Mutual Insurance Company
- Western National Insurance Group
- Westfield Insurance
- XL Group plc

ASOCIACIONES FUNDADORAS

- American Insurance Association
- National Association of Mutual Insurance Companies
- Property Casualty Insurers Association of America